

GEVOEL VOOR CIJFERS PASSIE VOOR KLANTEN

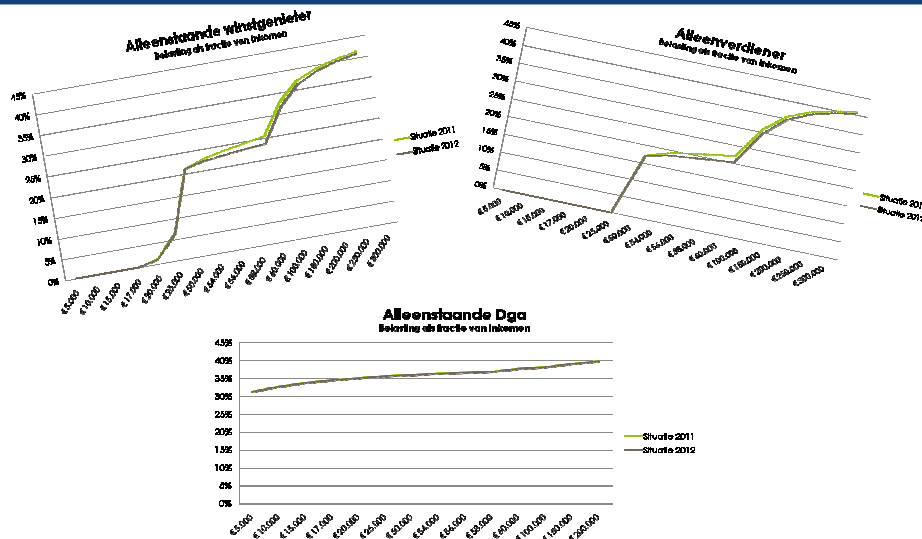
www.govers.nl

Van RA naar FA naar BP

- Het stelsel is te complex: **meer eenvoudig**
 - Minder regelingen en minder belastingen
 - Lagere administratieve lasten en uitvoeringskosten
- Het belastingstelsel is er om overheid te financieren
 - **Meer solide**
 - groter aandeel voor belastingen met stabielere opbrengst (BTW)
- Fraude is van alle tijden
 - **Een fraudebestendig stelsel**
 - Via duidelijke wetten, toezicht (horizontaal en verticaal), sancties
- Brede visie, concrete maatregelen → Belastingplan 2012

www.govers.nl

Effecten BP2012



Agenda

- Ondernemer en zijn onderneming
- Rechtspersonen
- Woningen
- Auto
- Overige



Ondernemer en zijn onderneming



www.govers.nl

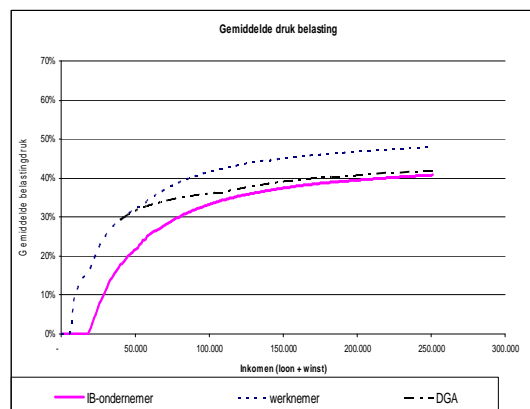
IB-ondernemers

Voor IB-ondernemers ca.
€ 19.000 belastingvrij.

Voor werknemers en
DGA's ca. € 6.000.

Gemiddelde belastingdruk
voor werknemers hoger
dan voor IB-ondernemers.

Met name aan de
onderkant:
Aanzuigende werking



www.govers.nl

Zelfstandigenaftrek

Sheets najaar 2008

Op termijn moeten de ondernemingsfaciliteiten opgaan in een bredere/hogere MKB-winstvrijstelling (richting 24%)

- Zonder urencriterium

Sheets najaar 2009

MKB-winstvrijstelling:

- Verhogen van 10,5% naar 12%
- Afschaffen urencriterium

Alle (actieve) ondernemers (ook Hybride- en deeltijdondernemers)

Let op urencriterium wel bij FOR en zelfstandigenaftrek

Aanpassen zelfstandigenaftrek Alleen bij winst...!



www.govers.nl

Zelfstandigenaftrek

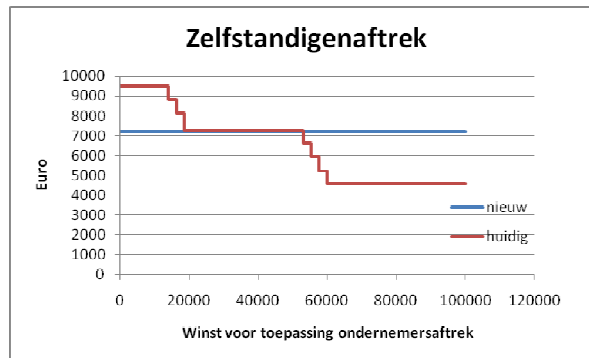
- Er komt één vast aftrekbedrag van € 7280.
 - Huidige opzet van acht schijven waarbij de aftrek afloopt bij oplopende winst verval.
 - Geen jaarlijkse indexering meer.
 - Dezelfde voorwaarden als voor de huidige zelfstandigenaftrek.
 - Aftrek is dus alleen mogelijk voor de ondernemer die aan het urencriterium voldoet.

‘straf op groei’ wegnemen

Ondernemers met een winst vanaf € 53.975 gaan profiteren van de nieuwe opzet. Bij een lagere winst zal men geen of een klein negatief effect ondervinden. Bij winsten onder de € 18.855 krijgen ondernemers in de toekomst minder basisaftrek dan in de huidige opzet.

www.govers.nl

- Vaste Zelfstandigenaftrek € 7280
- Geen indexatie (1^e stap afschaffen urencriterium)
- Verkenning van een winstbox



- Startende ondernemers blijven recht houden op een extra startersaftrek (2011: € 2.123).
- De ondernemer van 65 jaar of ouder heeft recht op een zelfstandigenaftrek van € 3.640.

Versnelde afschrijving

- **Crisismaatregel:**
 - investeringen in 2009 in 2 jaren afschrijven.
 - Ook voor investeringen in zeer zuinige auto's en nul-emissie auto's
- In het investeringsjaar mag maximaal 50% worden afgeschreven en het restant in één of meer volgende jaren.
 - investeringen in 2010: ingebruikname vóór 1 januari 2013
 - investeringen in 2011: ingebruikname vóór 1 januari 2014.

Dit jaar voor het laatst worden gebruikt

(Fiscale) OudedagsReserve

- (Fiscale) OudedagsReserve (FOR),
 - het maximum bedrag, dotatieplafond wordt verlaagd van € 11.882 naar € 9.382.
- De FOR is een vorm van 'sparen' voor de oude dag.
 - voldoen aan het urencriterium en
 - op 1 januari jonger is dan 65 jaar, dan:
 - deel van de winst in oudedagsreserve
 - minus eventuele pensioenpremies

Een vermogensbestanddeel (bijvoorbeeld een pand) dat ter beschikking wordt gesteld aan de bv moet, bij in gemeenschap van goederen gehuwde echtelieden, voor de helft aan iedere echtgenoot worden toegerekend.

Bij echtscheiding..?

- Geruisloos, dus zonder afrekening, doorschuiven.
- Één van beide echtgenoten moet dan de terbeschikkingstelling voortzetten.
- Het vermogensbestanddeel moet worden toegerekend aan de echtgenoot die het aanmerkelijk belang behoudt in de bv waaraan het vermogensbestanddeel ter beschikking wordt gesteld.
- Ook fiscale reserves en voorzieningen mogen geruisloos worden doorgeschoven.

- Eenmalige vrijstelling
 - TBS pand inbrengen in NV of BV
 - Geen IB en geen overdrachtsbelasting
 - DGA moet wel 90% van aandelenkap. Bezitten
- Vrijstellingen voor TBS
 - MKB winstvrijstelling
 - Her-investerings en kostenegaliseringsreserve
- Betalingsfaciliteit
 - Als er geen koopsom is ontvangen

Kleine ondernemersheffingen verdwijnen

- de verbruiksbelasting op alcoholvrije dranken (afschaffing 2013);
 - de verbruiksbelasting op pruim- en snuiftabak (afschaffing 2013);
 - de belastingen op leidingwater (afschaffing 2013);
 - de verpakkingenbelasting (afschaffing 2013);
 - de grondwaterbelasting (afschaffing 2012);
 - de afvalstoffenheffing (afschaffing 2012); en
 - het eurovignet (intrekking 2013).
-
- Kamer van Koophandel bijdrage (afschaffing 2013)
 - In 2012 al 10% lager

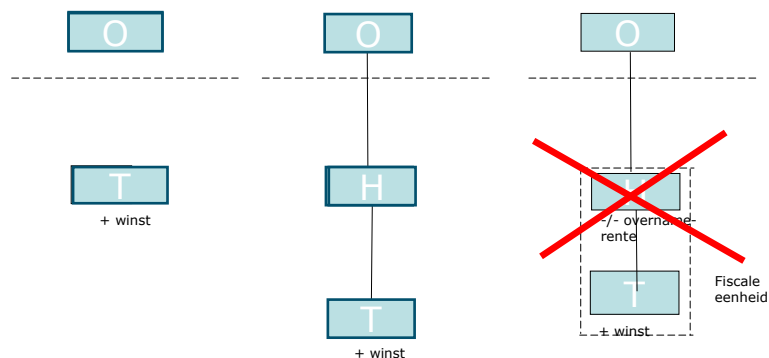
Rechtspersonen → vennootschapsbelasting



Wijzigingen....?

- Tarieven blijven (toch) ongewijzigd
 - 20% en 25%
- Renteaftrek overnameholdings beperkt
 - MKB drempel € 1 mln. Rente
 - EV/VV ratio bovenmatigheid wordt 2:1
- Geen import vi-verliezen
 - Winsten/verliezen van VI uit wereld-resultaat

Voorbeeld overnameholding



Research & Development-aftrek



- Er komt eind dit jaar een Research & Development-aftrek (RDA)
 - fiscale faciliteit voor de directe kosten van R&D.
 - niet voor de loonkosten (S&O).
- in 2012 € 250 miljoen beschikbaar
- vanaf 2014 structureel € 500 miljoen.

www.govers.nl

Innovatie-envelop



- Nieuwe aftrekpost (VpB) in 2013
 - bijdrage aan privaat-publieke topinstututen (PTI's) op het gebied van innovatie.
 - kosten rond een kenniswerkersmobiliteitsregeling en als mogelijke verhoging van de S&O-aftrekvermindering.

Voor de 'envelop' is een structureel budget van € 100 miljoen beschikbaar.

Een PTI is een samenwerkingsverband tussen bedrijven, kennisinstellingen en de overheid.

www.govers.nl

- De giftenaftrek wordt aantrekkelijker.
 - De drempel van € 227 vervalt.
 - Maximale aftrek verhoogd van maximaal 10% van de winst naar maximaal 50%.
 - Maximale aftrek per jaar € 100.000.

REGEERAKKOORD

- Cultuur hoog BTW tarief
- Giftenaftrek alleen aan ANBI's

- Giften aan een culturele ANBI

- In IB onbeperkt en voor VpB tot max € 5.000 met 1,5 vermenigvuldigd.
- Vanaf 2013

- Culturele instellingen mogen met de nieuwe Geefwet meer profiteren van de ANBI-status en meer eigen inkomsten binnenhalen. De belangrijkste maatregelen op een rij:
 - Er komt een algemene vrijstelling voor alle stichtingen en verenigingen met beperkt winstgevende ondernemingsactiviteiten. De winstdrempel bij ANBI's en SBBI's wordt verdubbeld tot een bedrag van € 15.000 op jaarbasis, of € 75.000 over het jaar zelf en de vier voorafgaande jaren samen.
 - Culturele instellingen mogen kiezen voor een integrale belastingplicht in de vennootschapbelasting. Deze keuze-optie duurt vijf jaar. Hierdoor kan een instelling haar eventuele exploitatietekort fiscaal verrekenen.
 - Het vormen van een (her)bestedingsreserve wordt verruimd waardoor organisaties met een algemeen maatschappelijk en sociaal belang (zoals toneelgezelschappen, orkesten maar ook scouting en amateursportverenigingen) sneller gebruik kunnen maken van deze faciliteit.
 - Kinderopvanginstellingen zijn overigens door de wijzigingen uitgesloten van de herbestedingsreserve.

Werkgever



www.govers.nl

REGÉERAKKOORD

- De ingangseleeftijd van de doorwerkbonus wordt 1 jaar later. Deze doorwerkbonus geldt voor oudere werknemers met een inkomen vanaf € 9.041, loopt geleidelijk op en is leeftijdsafhankelijk
- De spaarloon- en levensloopregeling worden geïntegreerd in een nieuwe vitaliteitsregeling.

www.govers.nl

Vitaliteitsregeling

Vereenvoudiging fiscaal stelsel

Afschaffen arbeidskorting voor ouderen
Afschaffen doorwerkbonus
Afschaffen spaarloon
Afschaffen levensloopregeling

Invoering nieuwe fiscale instrumenten

Invoering werkbonus
Invoering vitaliteitssparen

Aanpassingen bestaande fiscale instrumenten

Verlagen drempel scholingsuitgaven
Overgangsregeling spaarloon- en levensloopregeling

Doorwerkbonus

Jaar waarin men wordt	Percentage	Maximaal
62		
63	5 %	2.296
64	7 %	3.214
65 en 66	10 %	4.592
67 en verder	2 %	918
	1 %	459

Vanaf 61 jaar geldt levensloop uitkering als
inkomen uit vroegere dienstbetrekking (geen
doorwerkbonus)

- Vanaf 2013 in de loon- en inkomstenbelasting een werkbonus om 62-plussers te stimuleren om te blijven werken.
 - in de plaats van de arbeidskorting voor ouderen en de doorwerkbonus,
 - Bonus bedraagt € 3000 en is meer gericht op 62-plussers met lage inkomens.
- De opbouwpercentages van de doorwerkbonus worden in 2012 aangepast. In 2013 verdwijnt de doorwerkbonus helemaal. De arbeidskorting voor ouderen wordt vanaf 2012 afgeschaft.

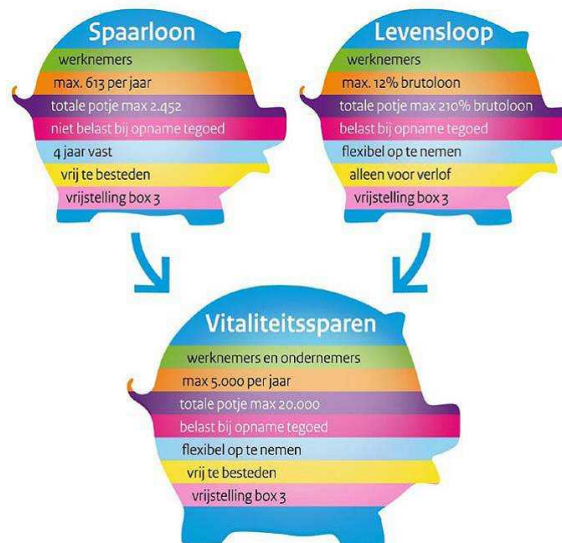
De verhoging van de arbeidskorting voor werkenden van 58 jaar en ouder vervalt dus in één klap.

Ook 62-plussers verliezen in 2012 de arbeidskorting voor ouderen, maar hebben in dat jaar nog wel recht op de doorwerkbonus.

Vitaliteitspakket

- Nieuwe regeling geldt voor werknemers, zelfstandige ondernemers en resultaatgenieters.
- Er zijn drie vormen:
 - de spaarrekening;
 - de spaarverzekering; en
 - het spaarrecht van deelneming.
- stortingen zijn aftrekbaar in box 1 en er wordt pas belasting geheven bij de opname van het tegoed.
 - jaarlijkse aftrekbare maximuminleg van € 5000
- Voor het (totaal) opgebouwde tegoed geldt een vrijstelling in box 3.
 - Het maximaal op te bouwen vermogen binnen de regeling bedraagt in totaal € 20.000 (bruto).

Alle producten



Vitaliteitspakket



- Tegoeden uit de vitaliteitsregeling gebruiken voor een vrij doel.
- Tot en met 61 jaar is er geen beperking voor het op te nemen bedrag.
- Vanaf het jaar dat een deelnemer op 1 januari 62 jaar oud is, geldt beperking van het maximaal jaarlijks op te nemen bedrag van € 10.000.
- De opname van het tegoed moet uiterlijk vóór het bereiken van de 65-jarige leeftijd plaats te vinden.
 - Anders restant in één keer uitkeren.

www.govers.nl

Spaarloon overgang



- Spaarloon stopt in 2012
- Het opgebouwde vermogen uit de huidige spaarloonregeling mag in het jaar 2013 zonder fiscale gevolgen worden opgenomen.
- Deelnemers die hun tegoed laten staan en zich aan de voorwaarden houden, kunnen gebruik blijven maken van de vrijstelling in box 3. In dat geval wordt het tegoed jaarlijks gedeeltelijk vrijgegeven.
 - Maximaal 4 jaar
 - huidige deblokkeringsmogelijkheden blijven bestaan.

www.govers.nl

- De levensloopregeling wordt vanaf 2012 opgehouden voor deelnemers voor zover op 31 december 2011 een positief saldo
- De levensloopregeling alleen nog voor:
 - deelnemers die voor 1 januari 2013 de leeftijd van 58 jaar hebben bereikt.
 - voor deze deelnemers is er ook de mogelijkheid om in het jaar 2013 het levenslooptegoed geruisloos om te zetten in vitaliteitssparen.

- De overige werknemers met levensloopregeling
 - krijgen het levenslooptegoed (na inhouding van belasting) in één keer uitbetaald.
 - het is echter ook mogelijk de tegoeden om te zetten in vitaliteitssparen, ook als de waarde van de voorziening hoger is dan het maximum in vitaliteitssparen van € 20.000.

M A A R

Overgangsregeling levensloopregeling

Daarom zijn sociale partners en kabinet een overgangsregeling overeengekomen die **opgebouwde rechten** in de levensloopregeling **eerbiedigt** en waarin – fiscaal voordelig – tot **hetzelfde bedrag gespaard** kan worden.

De levensloopregeling **blijft daarom vanaf 2012 open** voor deelnemers die op 31 december 2011 ten minste €3.000 op hun levensloopregeling hebben staan.
Vanaf 2012 wordt **geen levensloopverlofkorting** meer opgebouwd; ...

www.govers.nl

Overgangsrecht LLR	BP2012	NvW
Voorwaarde voor deelname LLR2012 e.v.: saldo op 31/12/2011	>0	≥€3.000
Opbouw LLVK vanaf 2012	ja	nee
Aanvullende voorwaarde voor deelname LLR 2013 e.v.: leeftijd op 31/12/2012	≥58 jaar	Geen leeftijdsgrens
Mag je na 2013 geruisloos doorstorten?	nee	ja, maar wel een max van €20.000, over het meerdere afrekenen

Werkbonus	BP2012	NvW
Leeftijdsgrens	62-plussers	61-plussers
Maximum bedrag	€3.000	€2.350

30% regeling

- Voor bepaalde werknemers die naar het buitenland of naar Nederland worden uitgezonden, geldt onder voorwaarden een forfaitaire tegemoetkoming voor de kosten van verblijf (extraterritoriale kosten).
- vier maatregelen om de regeling aan te passen en aan te scherpen.
 - Het criterium dat een ingekomen werknemer moet beschikken over een “specifieke deskundigheid” (subjectief) wordt voortaan ingevuld door een salarisnorm (2011: € 50.619) (objectief).
 - voorwaarde blijft dat de “specifieke deskundigheid” in Nederland niet of schaars aanwezig moet zijn.
 - De 30%-regeling wordt ingeperkt door aanscherping van de kortingsregeling. Er komt een toetsingsperiode van 25 jaar.
 - De definitie van een “ingekomen werknemer” wordt vernauwd. Op grond van de nieuwe definitie moet het gaan om een werknemer die voor tewerkstelling in Nederland op een straal van ten minste 150 kilometer van de Nederlandse grenzen woont.
 - Voor buitenlanders tot 30 jaar die in Nederland promoveren: de periode van de promotie komt niet in mindering op de termijn.

S&O toekomst vast...

	2008	2009	2010
Loonsom	110.000	150.000	220.000
Plafond	8 mln	14 mln	14 mln
Starters	60%	64%	64%
1 ^e schijf	42%	50%	50%
2 ^e schijf	14%	18%	18%



Parameters S&O-afdrachtvermindering

	2008	2009	2010	2011	2012 (BP 2011)	2012 (BP 2012)	2013 e.v.
Loongrens	110.000	150.000	220.000	220.000	150.000	110.000	150.000
Plafond	8 mln.	14 mln.	14 mln.	14 mln.	8,5 mln.	14 mln.	8,5 mln.
1 ^e schijf	42%	50%	50%	50%	45%	42%	45%
1 ^e schijf starters	60%	64%	64%	64%	60%	60%	60%
2 ^e schijf	14%	18%	18%	18%	14%	14%	14%

Scholingsuitgaven

- De drempel voor aftrek van scholingsuitgaven in de inkomstenbelasting wordt gehalveerd van € 500 naar € 250 om werknemers zoveel mogelijk te stimuleren om zich (om) te scholen.
- Scholingsuitgaven zijn uitgaven die uw werknemer maakt voor een opleiding of een studie en waarvan de werkgever de kosten niet vergoed. Het moet gaan om kosten die rechtstreeks op de studie of opleiding betrekking hebben, zoals les- en cursusgelden, studieboeken enz.

Woning



Eigen woning

- **Crisismaatregelen**

- Het tarief van de overdrachtsbelasting is tijdelijk verlaagd van 6% naar 2%.
- Dubbele hypotheeklasten
 - De periode waarin mensen met dubbele hypotheeklasten (nieuw huis gekocht, oude woning nog niet verkocht) voor beide huizen in aanmerking komen voor hypotheekrenteaf trek is drie jaar. Deze tijdelijke regeling vervalt eind 2012.
- *Hypotheekrenteaf trek na verhuur*
 - De regeling waarbij mensen na een verhuurperiode weer recht hebben op hypotheekrenteaf trek loopt nog tot eind 2012.

Nieuwe maatregelen

- **Eigenaar van monumentpand gesnoeid**
 - de drempels in deze persoonsgebonden aftrekpost schrappen.
 - voortaan nog slechts 80% van de onderhoudskosten aftrekbaar te laten zijn.
- **Lagere waardering voor verpachte woningen**
 - Voortaan mogen verpachte woningen voor de schenk- en erfbelasting en box 3 van de inkomstenbelasting gewaardeerd worden op een lagere waarde dan de WOZ-waarde.
- **Uitstelfaciliteit bij verkrijging blote eigendom woning**
 - De uitstelfaciliteit voor erfbelasting die is verschuldigd bij verkrijging van de blote eigendom van een eigen woning wordt verrijkt en verruimd. De eigen woning wordt volledig uitgezonderd van de vermogenstoets (in plaats van alleen de blote eigendom).
- **Over en uit met de aflossingsvrije hypotheek**
 - Hypotheken die vanaf 1 augustus 2011 worden afgesloten, moeten voldoen aan de Gedragscode Hypothecaire Financieringen (GHF), Vanaf 1 augustus hoogstens de helft van het hypotheekbedrag lenen zonder af te lossen.
- maximale hypotheek van 110 % de aankoopwaarde van de woning.
- **Bezuinigingen op de woningmarkt**
 - Verhuurders die meer dan tien woningen per jaar verhuren, krijgen vanaf 2014 een extra jaarlijkse heffing.
- tijdelijke stimuleringsregeling voor energiebesparende voorzieningen in woningen (zoals isoleren, zonnepanelen) stopt per 1 januari 2012.
- huurtoeslag volgend jaar € 111 lager en in 2013 bijna € 160.

Auto



Differentiatie van de bijtelling

CO2 uitstoot ≠ Diesel	CO2 uitstoot Diesel	Bijtelling
< 110 gram p/km (111)	< 95 gram p/km (96)	14%
< 120 gram p/km (140)	< 104 gram p/km (116)	20%
> 120 gram p/km	> 104 gram p/km	25%

← Zeer zuinig
← Zuinig

- Zeer zuinig betekent ook geen BPM meer bij aanschaf

	2011	2012 1 jan	2012 1 juli	2013	2014	2015
Benzine						
14% bijtelling	<111	<111	<103	<96	<89	<83
20% bijtelling	111-140	111-140	103-132	96-124	89-117	83-110
25% bijtelling	>140	> 140	>132	>124	>117	>110
Diesel						
14% bijtelling	<96	< 96	<92	<89	<86	<83
20% bijtelling	96-116	96-116	92-114	89-112	86-111	83-110
25% bijtelling	>116	>116	>114	>112	>111	>110

Benzine en Diesel gelijk

- **Aanscherping BPM (gelijk bijtelling)**
 - De CO2-grenzen in de BPM worden aangescherpt. De eerste aanpassing vindt per 1 juli 2012 plaats. Daarna vindt een jaarlijkse aanpassing plaats per 1 januari (vanaf 1 januari 2013).
 - De vaste dieseltoeslag in de BPM wordt met ingang van 1 juli 2012 vervangen door een CO2-afhankelijke dieseltoeslag.

- **Aanscherping MRB**
 - De vrijstelling van de motorrijtuigenbelasting voor zeer zuinige auto's vervalt per 1 januari 2014 voor zowel nieuwe als bestaande personenauto's.
 - Personenauto's met een CO2-uitstoot van niet meer dan 50 gr/km zullen tot en met 2015 worden vrijgesteld.

Geen privé gebruik

- twee manieren onderzoeken om de administratieve rompslomp rondom de rittenregistratie weg te nemen.
- De bestelauto is het proefkonijn.
- 1. automatische rittenregistratie voor bestelauto's waarbij de fiscus kan zien hoeveel privéritten een werknemer daadwerkelijk heeft gereden. Aan de hand van deze gegevens stelt de inspecteur vast hoe hoog de bijtelling wordt.
- 2. per 1 januari 2012 de verklaring dat de bestaande bestelauto uitsluitend zakelijk wordt gebruikt. 'Verklaring uitsluitend zakelijk gebruik bestelauto'
 - Werknemer en werkgever moeten gezamenlijk zo'n verklaring opstellen. De Belastingdienst stelt hiervoor een digitaal formulier ter beschikking. De werknemer die deze verklaring afgeeft geeft hiermee aan dat met de bestelauto géén enkele kilometer privé wordt gereden.

Overige



Ouders: kind van de rekening

- In kader van eenvoud veel leeftijden gelijk:
 - De aftrek uitgaven voor levensonderhoud van kinderen waarvoor geen kinderbijslag of studiefinanciering wordt genoten (van 30 naar 21 jaar)
 - De aftrek weekenduitgaven voor gehandicapten (van 27 naar 21 jaar)
- De leeftijdsgrens die geldt voor het niet-inkomensafhankelijke deel van de alleenstaande-ouderkorting wordt verlaagd van 27 naar 18 jaar.
 - De leeftijdsgrens voor het inkomensafhankelijke deel van de alleenstaande-ouderkorting blijft voor de inkomstenbelasting gehandhaafd op 16 jaar.
- De regeling voor de uitzondering op de afbouw van de uitbetaling van de algemene heffingskorting
 - Kinderen <6 jaar en ouder geboren voor 1 januari 1972 wordt in drie stappen stapsgewijs afgebouwd in de kalenderjaren 2012 tot en met 2014.
- De kindertoeslag in box 3 wordt afgeschaft.
- Vergoeding voor de kosten van kinderopvang wordt bepaald door koppeling van de opvanguren aan de werkuren van de minst werkende partner.
 - De maximum uurprijs van de kinderopvangtoeslag zal het kabinet eenmalig niet indexeren.
 - De kinderbijslag wordt vanaf 2013 tweemaal een half jaar niet geïndexeerd.
- Verschuiving van de kinderbijslag naar het kindgebonden budget. Gemiddeld zal de kinderbijslag per kind worden verlaagd met € 35. Bij het kindgebonden budget zal het eerste-kindbedrag € 50 en het tweedekindbedrag € 150 hoger uitvallen. Het kindgebonden budget voor het derde en daaropvolgende kind wordt afgeschaft.

- nieuw criterium toegevoegd aan het partnerbegrip in de inkomstenbelasting.
- Ongehuwd samenwonenden gaan voortaan ook als fiscale partners door het leven wanneer zij samen met een kind van één van beiden op hetzelfde adres in de gemeentelijke basisadministratie (GBA) staan ingeschreven.

- **Boetes bij toeslagenfraude fors omhoog**
 - De maximale boete voor het niet of te laat verstrekken van gegevens of inlichtingen rondom de toeslagen stijgt van € 1.500 naar € 4.920.
 - Wanneer iemand opzettelijk onjuiste of onvolledige gegevens doorgeeft, waardoor een te hoge toeslag is uitbetaald, bedraagt de maximale boete straks 100% (was 25%) van het terug te vorderen bedrag zonder een absoluut maximum (er is nu nog een maximum gesteld van € 5.000).

Boetes

- Ondernemers worden verplicht uit eigen beweging de inspecteur op de hoogte te stellen van onjuistheden of onvolledigheden in de fiscale informatie over hun bedrijf.
 - Denk aan: “uitsluitend zakelijk gebruik bestelauto”, “geen privé-gebruik” en aan de suppleties omzetbelasting.
 - sanctie van een vergrijpboete van maximaal 100%.
- Vergrijpboete na verzuimboete
- Het wordt mogelijk om na een verzuimboete toch een vergrijpboete op te leggen als sprake is van nieuwe bezwaren.
 - Waarschijnlijk alleen bij boeten wegens het (gedeeltelijk) niet of niet tijdig betalen van een aangiftebelasting,
 - Wordt er eerst een verzuimboete opgelegd, dan zal deze later worden verrekend met de alsnog opgelegde vergrijpboete.

Heffingsrente

- Tijdvak van de belastingrente vangt aan op 1^e dag van 7^e maand na afloop belastingtijdvak.
 - Voor 1 april aangifte en 1 juli aanslag geen rente meer.
- Inspecteur heeft renteloze afdoeningsperiode van 13 weken.
- Rente periode is vanaf aanvangsdatum tot vervaldatum (6 weken na aanslagdatum)

Dank voor uw aandacht.

Vragen?.....



..... anders tot bij de koffie